

Principali cause di incidentalità

- ◆ distrazione e disattenzione anche causata dalla tecnologia smart.
- ◆ dispositivi di ritenuta (casco) non indossati o non omologati.
- ◆ velocità elevata (due ruote motorizzate ma anche *smart vehicles*).
- ◆ non rispetto delle regole di circolazione stradale.
- ◆ invasione delle strade per mancanza o ridotta espansione delle vie ciclabili
- ◆ infrastrutture non adeguate che “non perdonano”.

Fattori di rischio per le due ruote

- utilizzo non adeguato del casco:
deve essere omologato e adatto al centauro.
- violazione delle regole di circolazione stradale
- infrastrutture scarsamente mantenute.
- normativa ancora lacunosa per gli *smart vehicles*.
- potenziale dei sistemi ADAS (Advanced Driver Assistance Systems) non ancora espletato in pieno per i veicoli a due ruote.



In caso di incidente stradale

Non esitare: allerta subito il numero



ASL Nuoro

Dipartimento di Prevenzione

S.S.D. Prevenzione e Promozione della Salute

Mail: dipartimento.prevenzione@aslnuoro.it



In Sardegna nel 2022 aumentano le vittime tra gli utenti vulnerabili (bambini, giovani e anziani) pari al 37% del totale (nel 2021 erano pari a 31,9%).



REGIONE AUTONOMA DI SARDEGNA
REGIONE AUTONOMA DELLA SARDEGNA
ASSESSORADU DE S'IGIENE E SANIDADE E DE S'ASSISTENZIA SOTZIALE
ASSESSORATO DELL'IGIENE E SANITA' E DELL'ASSISTENZA SOCIALE

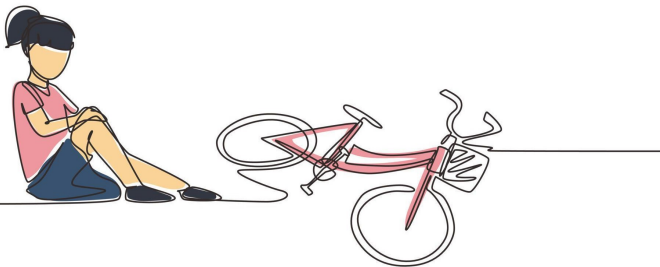
ASLNuoro
Azienda socio-sanitaria locale
Dipartimento di Prevenzione

**Piano Regionale della Prevenzione 2020-2025
PP5 – Sicurezza negli ambienti di vita**

**INCIDENTI STRADALI IN ETÀ PEDIATRICA.
PREVENZIONE COMPORTAMENTI A RISCHIO
SULLE DUE RUOTE**

I dati riportati dall'OMS evidenziano che **gli incidenti stradali rimangono la principale causa di morte di bambini e giovani di età compresa tra 5 e 29 anni e più della metà dei decessi si verifica tra pedoni, ciclisti e motociclisti.**

Incidenti su due ruote in Italia nel 2023



Aumentano le vittime per i conducenti di monopattini, di biciclette e biciclette elettriche, e diminuiscono le vittime per i conducenti di moto.

Nel 2023 in totale, sono stati 16.509 gli incidenti con almeno una bicicletta (contro 17.094 nel 2022) e 3.365 quelli con almeno un monopattino (contro 2.929 nel 2022), che hanno causato complessivamente 19.833 feriti.

Più sicurezza per i bambini

I bambini sono tra gli utenti della strada più vulnerabili a causa sia della loro scarsa consapevolezza dei rischi sia per comportamenti impropri adottati dagli adulti.

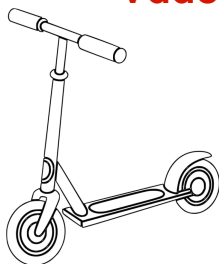
Nel 2022 in Sardegna risultano aumentate le vittime tra gli utenti vulnerabili (bambini, giovani e anziani), rappresentando il 37% di tutti gli utenti contro il 31,9% nel 2021.

consulta il report Istat relativo agli incidenti stradali in Sardegna nel 2022



Vademecum per la circolazione di monopattini e biciclette

Monopattini



I conducenti devono aver compiuto 14 anni e se minorenni devono indossare il casco.

Il limite di velocità consentito è di 20 km/h (6 km/h nelle aree pedonali). Non si può circolare sui marciapiedi e contromano (salvo nelle strade con doppio senso ciclabile).



Il manubrio deve essere sempre tenuto con entrambe le mani e vi è il divieto di trasportare persone, oggetti o animali.

È obbligatorio indossare il giubbotto o bretelle retroriflettenti e dotarsi di luce anteriore e posteriore in condizioni di scarsa visibilità.

Il nuovo Codice della Strada introdurrà l'obbligo del casco per tutti i conducenti.



Biciclette



I conducenti devono transitare sulle piste ciclabili (quando presenti) e devono indossare giubbotto o bretelle retroriflettenti in condizioni di scarsa visibilità e fuori dai centri abitati.

È consentito al conducente maggiorenne il trasporto di un bambino fino a otto anni di età, opportunamente assicurato con il seggiolino a norma di Codice della Strada.



Devono procedere su unica fila in prossimità del margine destro della carreggiata, salvo che uno di essi sia minore di 10 anni e proceda sulla destra dell'altro.

È fortemente consigliato l'uso del casco sia per i bambini che per gli adulti, ed è obbligatorio dotare la bici di freni, campanello, luci di segnalazione anteriori e posteriori e vari catarifrangenti.

